



MONTAGEHINWEISE

# PROFILSCHIENEN, SCHIENENVERBINDER UND ZUBEHÖR

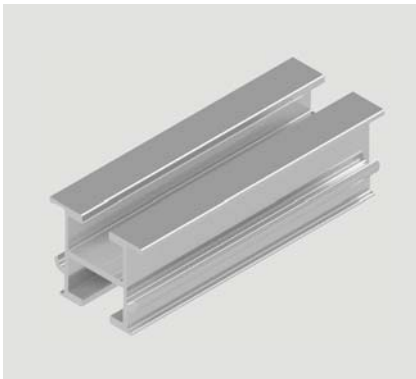
Die Montagehinweise der Modulhersteller sollten unbedingt eingehalten werden.



Die ALTEC Montageschienen gibt es in unterschiedlichen Abmessungen. Es ist abhängig von den statischen Randbedingungen und dem Abstand der Befestigungspunkte, welche Montageschiene zum Einsatz kommt. Sie muss projektbezogen ermittelt werden. Hierzu stellen wir Fachplanern und Solarteuren unsere Berechnungssoftware unter [altec.solarprotool.com](http://altec.solarprotool.com) zur Verfügung. Ebenfalls in der Berechnungssoftware wird ermittelt, wie lang ein Kragarm maximal sein darf.

Die ALTEC Montageschienen sind in verschiedenen Längen verfügbar bzw. können auf gewünschte Maße gesägt werden. Bei langen Modulfeldern können die Profilschienen mit Hilfe von Schienenverbindern miteinander verschraubt werden. Je nach Profilgröße kommen unterschiedliche Schienenverbinder zum Einsatz. Sie sind grundsätzlich im Momenten-Nullpunkt des gespannten Profils einzubauen, d. h. im Bereich von  $\frac{1}{8}$  bis  $\frac{1}{5}$  der Spannweite des Profils. Nach 12 bis 15 Metern Profillänge ist eine Dehnungsfuge zu setzen. Dafür kommt der Längenausdehnungsverbinder zum Einsatz. Siehe hierzu die Montageanleitung Längenausdehnungsverbinder.

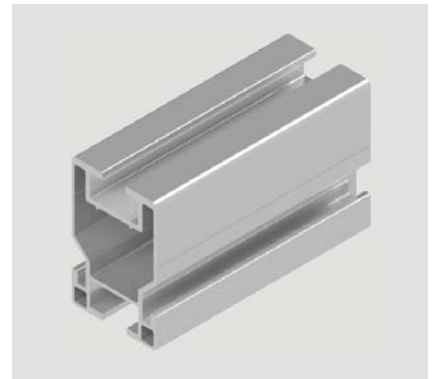
## EINZELTEILE-ÜBERSICHT



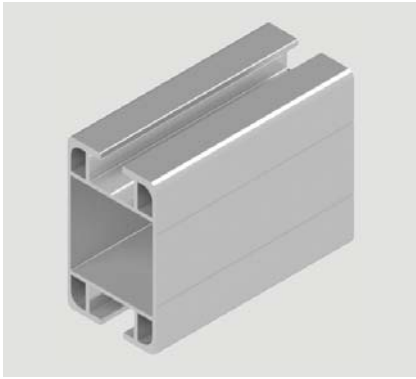
Profil 38 × 33



Profil 40 × 40



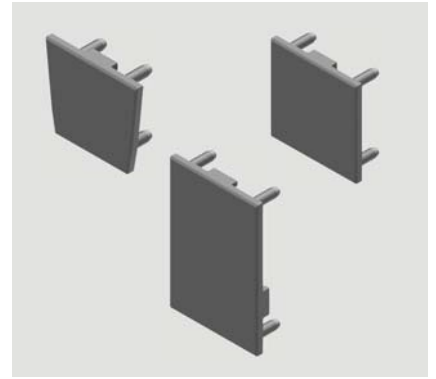
Profil 40 × 60



Profil 45 × 75



Hammerkopfschraube mit  
Sperrzahnmutter M8 oder M10



Endkappen für die Profile  
38 × 33, 40 × 40, 40 × 60



Schienenverbinder mit  
4 Hammerkopfschrauben für die  
Profile 33 × 38, 40 × 40, 40 × 60



Schienenverbinder mit  
8 Bohrschrauben für das Profil  
45 × 75

## MONTAGE

Alle ALTEC-Profile mit mindestens zwei Nuten werden mit Hammerkopfschraube und Sperrzahnmutter an der Dachhalterung befestigt. Die Dachhalterung ist abhängig von der Dacheindeckung (bitte Montageanleitungen dazu beachten). Die Hammerkopfschraube ins Langloch/Rundloch einfädeln, die Profilschiene auflegen und die Hammerkopfschraube in die Nut eindrehen. Die Schraube leicht anziehen, die Schiene gerade ausrichten und die Hammerkopfschraube mit 15 Nm anziehen.



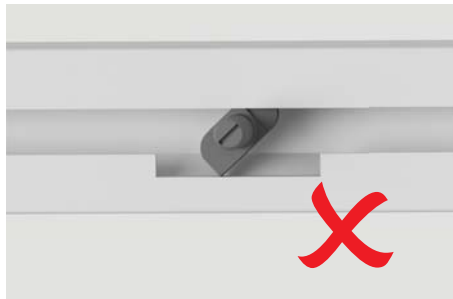
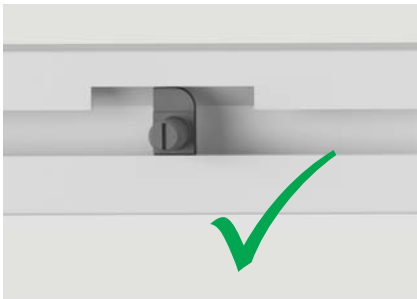
Montage auf dem Dachhaken



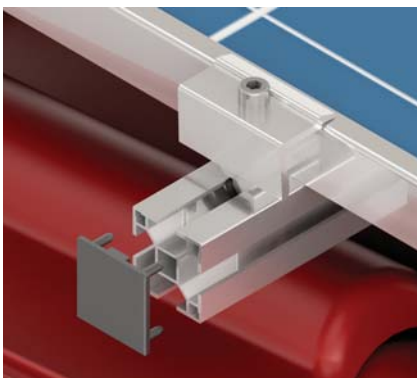
Montage auf der Stockschraube



Montage auf der Blechfalzklemme



**Die Hammerkopfschraube muss um 90° eingedreht sein (Schlitz am Schaftende beachten).**



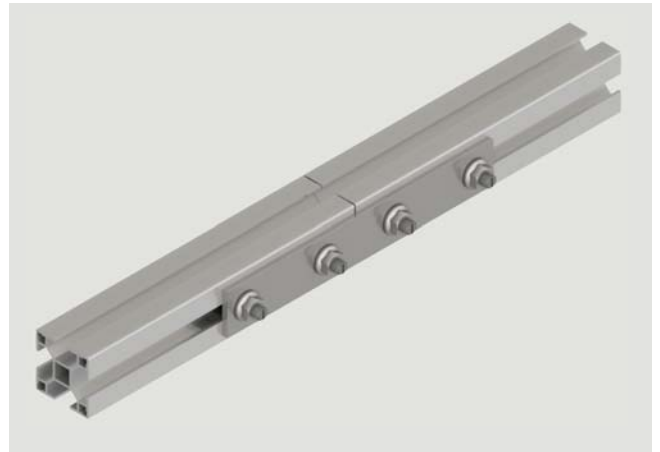
Optional (gegen Windgeräusche) kann eine Endkappe montiert werden. Sie wird einfach ins Profilende gedrückt.

## MONTAGE DER SCHIENENVERBINDER

Der Schienenverbinder ist entsprechend der Schiene zu wählen. Je nach Profil werden die Schienenverbinder unterschiedlich montiert.



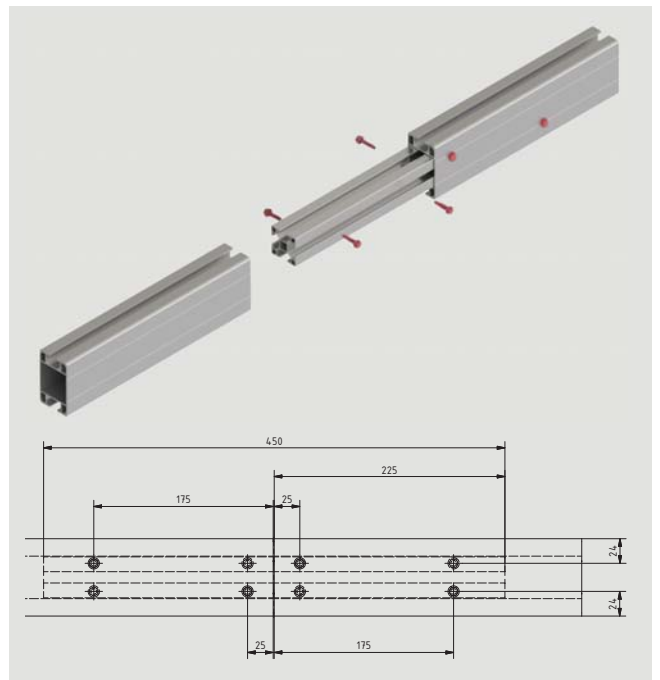
Profil 38 × 33: der Schienenverbinder wird in der unteren Nut montiert



Profil 40 × 40: der Schienenverbinder wird in der seitlichen Nut montiert



Profil 40 × 60: Zwei Schienenverbinder werden in die untere und obere Nut montiert

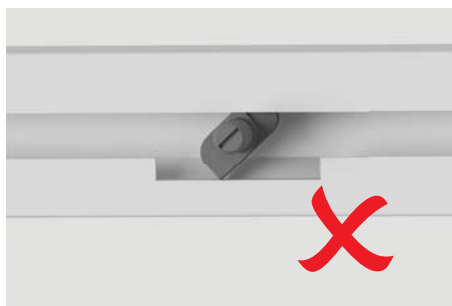
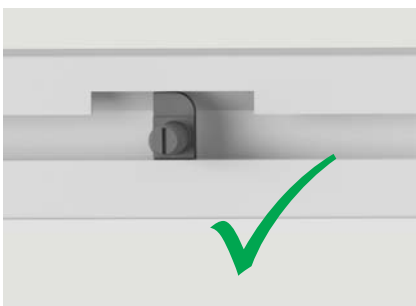


Profil 45 × 75: der Schienenverbinder (Profil 40 × 40) wird mit 8 Bohrschrauben 5,5 × 25 entsprechend Lochbild verschraubt.

## MONTAGE DER SCHIENENVERBINDER



Der Schienenverbinder ist mittig über den Schienenstoß zu montieren. Die Hammerkopfschrauben des Schienenverbinders ins Profil einfädeln, um 90° drehen und mit 15 Nm festschrauben. Am Schlitz in der Schraube kontrollieren, ob die Schraube korrekt sitzt.



**Die Hammerkopfschraube muss um 90° eingedreht sein (Schlitz am Schaftende beachten).**